

ผลการดำเนินงานพัฒนาระบบบริการสุขภาพ Service Plan

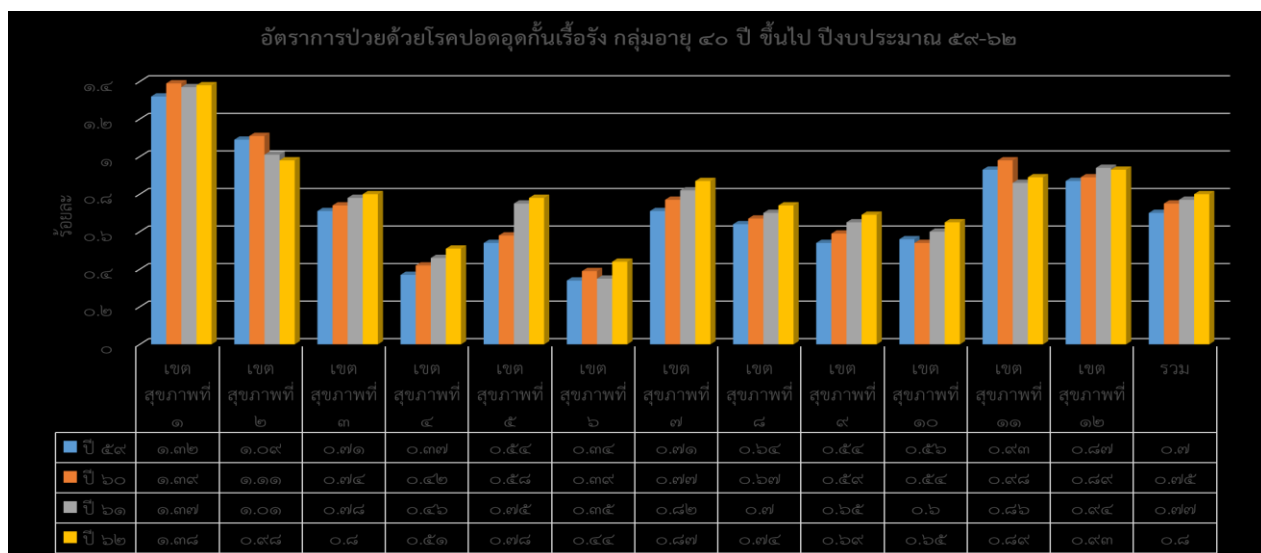
สาขา COPD & Asthma

(รอบ 12 เดือน) ปี 2562 เขตสุขภาพที่ 8

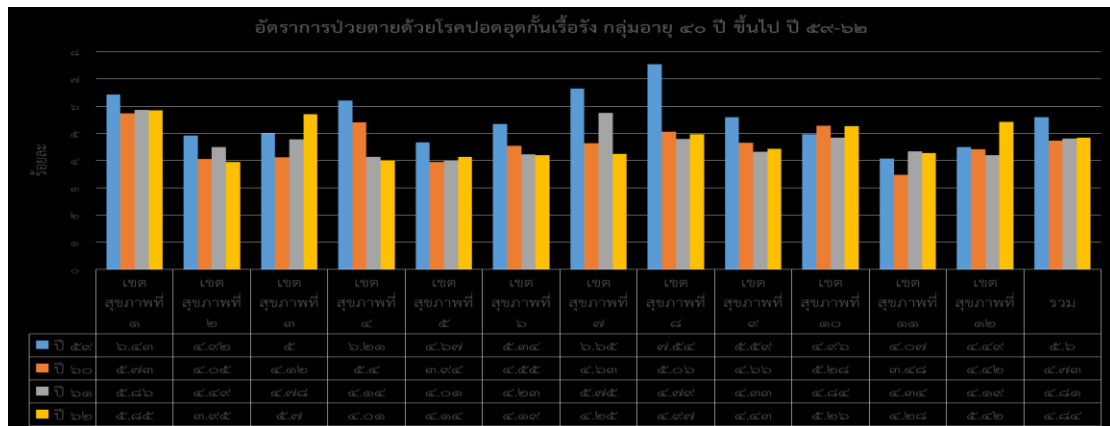
Focal point:โรงพยาบาลนครพนม

1.สถานการณ์

โรคปอดอุดกั้นเรื้อรังเป็นโรคที่ไม่สามารถรักษาให้หายขาด เมื่ออาการกำเริบขึ้นผู้ป่วยจะหายใจลำบาก ต้องเข้าพักรักษาตัวในโรงพยาบาล และอาจเสี่ยงต่อการเสียชีวิตได้ WHO ได้ประมาณการว่ามีผู้ป่วยโรคปอดอุดกั้นเรื้อรังกว่า 65 ล้านคนทั่วโลก โดยโรคปอดอุดกั้นเรื้อรังเป็นสาเหตุการเสียชีวิตอันดับที่ 5 ของโลก และอาจเลื่อนขึ้นเป็นอันดับที่ 3 ในปี 2573 จากผลการสำรวจระบาดวิทยาและผลกระทบจากโรคปอดอุดกั้นเรื้อรังในทวีปเอเชีย (Epidemiology and Impact of COPD in Asia' survey หรือ EPIC Asia Survey) เมื่อปี 2555 ทั้งในประเทศจีน ฮองกง อินโดนีเซีย มาเลเซีย ฟิลิปปินส์ ไต้หวัน ไทย และเวียดนาม พบว่า ความชุกของโรคอยู่ในกลุ่มวัย 40 ปีขึ้นไป คิดเป็นร้อยละ 6 โดย 1 ใน 5 ของผู้ป่วยมีอาการอยู่ในระดับรุนแรง การช่วยให้ผู้ป่วยสามารถเข้าถึงบริการได้อย่างรวดเร็ว และได้รับการรักษาที่มีคุณภาพได้มาตรฐาน ป้องกันและรักษาภาวะอาการกำเริบ รวมถึงลดปัจจัยเสี่ยงกระตุ้นโดยเฉพาะการสูบบุหรี่ จะช่วยให้ผู้ป่วยมีคุณภาพชีวิตที่ดีขึ้น

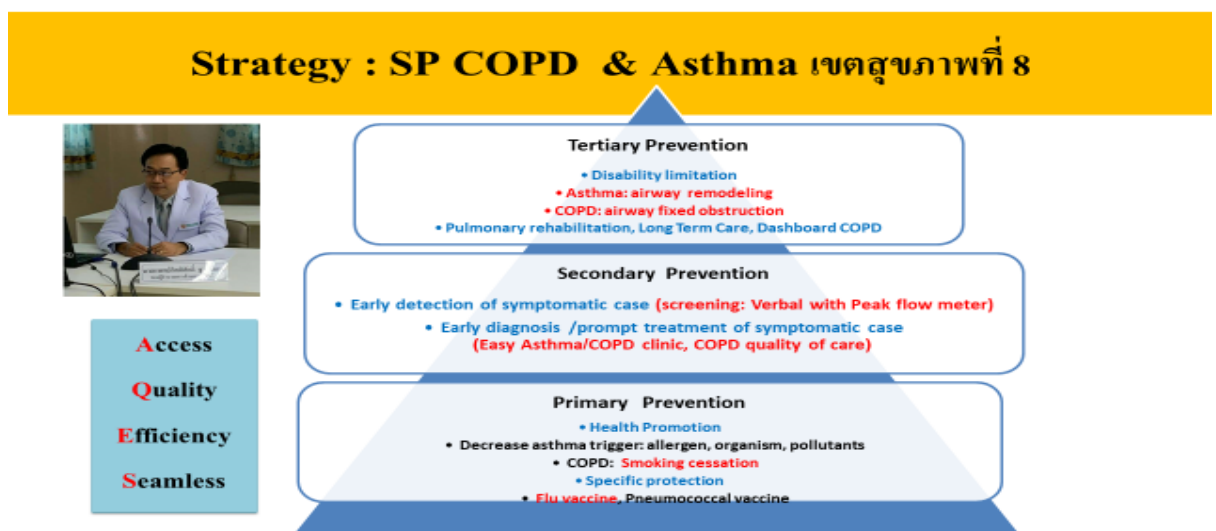


จากข้อมูล HDC พบว่า เขตสุขภาพที่ 8 มีอัตราการป่วยด้วยโรคปอดอุดกั้นเรื้อรัง ในประชากรกลุ่มอายุ 40 ปีขึ้นไป มีแนวโน้มสูงขึ้น จากปี 2559-2562 คิดเป็นร้อยละ 0.64, 0.67, 0.7 และร้อยละ 0.74 ตามลำดับ



ส่วนอัตราการป่วยตายด้วยโรคปอดอุดกั้นเรื้อรัง ในประชากรกลุ่มอายุ 40 ปีขึ้นไป มีแนวโน้มลดลง จากปี 2559-2562 คิดเป็นร้อยละ 7.55, 5.06, 4.72 และร้อยละ 4.97 ตามลำดับ

เขตสุขภาพที่ 8 ได้ดำเนินงานตามแผนพัฒนาระบบบริการสุขภาพ สาขาโรคปอดอุดกั้นเรื้อรังและโรคหืด โดยการนิเทศติดตามการดำเนินงาน มีการให้บริการคลินิกโรคปอดอุดกั้นเรื้อรังครบวงจรและได้มาตรฐานครอบคลุมทั้ง 7 จังหวัด ตั้งแต่ รพ.ระดับ S-F3 โดยการทำงานร่วมกันของทีมสหวิชาชีพ โดยมีอายุรแพทย์โรคระบบหายใจ ที่โรงพยาบาล 2 แห่ง คือ รพศ.อุดรธานี และ รพท.หนองคาย มีเครื่องตรวจสมรรถภาพปอด spirometry จำนวน 46 แห่ง ส่วนใหญ่มีให้บริการใน รพ. ระดับ S-M การตรวจสมรรถภาพปอด spirometry ถือว่าเป็น gold standard ในการช่วยวินิจฉัยแยกโรคและติดตามประเมินการรักษาแต่ spirometer มีราคาแพง ขาดงบประมาณสนับสนุนการจัดซื้อและการฝึกอบรมเจ้าหน้าที่ตรวจ บางแห่งได้รับเครื่องบริจาคซึ่งไม่ได้มาตรฐาน และอุปกรณ์ไม่ครบ จึงไม่สามารถให้บริการตรวจได้ มีระบบการส่งต่อและการช่วยเหลือกันภายในจังหวัดในรูปแบบของ spiro สัญจร ซึ่งยังไม่ครอบคลุมทุกพื้นที่ อีกทั้งยังขาดแคลนยาที่สำคัญ เช่น ICS/LABA, LAMA และ Flu vaccine ซึ่งไม่สามารถผลักดันให้เป็น 1st priority ได้ ส่งผลให้ผู้ป่วยยังคงทุกข์ทรมานจากอาการกำเริบฯ เหล่านี้เป็นประเด็นสำคัญที่เขตยังคงต้องพัฒนาระบบบริการต่อไป



2.ผลการดำเนินงานตามตัวชี้วัด ย้อนหลัง 3 ปี

2.1 อัตราการเกิดการกำเริบเฉียบพลันในผู้ป่วยโรคปอดอุดกั้นเรื้อรัง (ผู้ป่วยอายุ 40 ปีขึ้นไป) < 10 ครั้งต่อ 100 ผู้ป่วยโรคปอดอุดกั้นเรื้อรัง

ผลการดำเนินงาน พบว่า อัตราการเกิดการกำเริบเฉียบพลันในผู้ป่วยโรคปอดอุดกั้นเรื้อรัง (อายุ 40 ปีขึ้นไป) มีแนวโน้มลดลง จากปี 2560-2562 ร้อยละ 112.68, 111.64, 109.6 ครั้งต่อ 100 ผู้ป่วยโรคปอดอุดกั้นเรื้อรัง

โดยในปี 2562 อัตราการเกิดการกำเริบเฉียบพลัน เขตสุขภาพที่ 8 ต่ำเป็นอันดับที่ 3 (รองจากเขต 4 และเขต 7) และภายในเขต พบว่า อัตราการเกิดการกำเริบเฉียบพลัน ต่ำสุดที่จังหวัดสกลนคร เลย์ หนองบัวลำภู นครพนม หนองคาย อุดรธานี และบึงกาฬ ตามลำดับ (คิดเป็นร้อยละ 86.17, 92.58, 94.22, 94.4, 108.89, 126.91 และ 147.17 ครั้งต่อ 100 ผู้ป่วยโรคปอดอุดกั้นเรื้อรัง)

อัตราการเกิดการกำเริบเฉียบพลันในผู้ป่วยโรคปอดอุดกั้นเรื้อรัง(ผู้ป่วยอายุ 40 ปีขึ้นไป) จำแนกรายเขต ปีงบประมาณ 2559-2562

เขตสุขภาพ	2559			2560			2561			2562		
	ผู้ป่วยที่มารับบริการรักษา(รพ.)			ผู้ป่วยที่มารับบริการรักษา(รพ.)			ผู้ป่วยที่มารับบริการรักษา(รพ.)			ผู้ป่วยที่มารับบริการรักษา(รพ.)		
	ผู้ป่วย (คน)	อาการกำเริบ รับบริการที่ รพ. (ครั้ง)	ร้อยละ	ผู้ป่วย (คน)	อาการกำเริบ รับบริการที่ รพ.(ครั้ง)	ร้อยละ	ผู้ป่วย(คน)	อาการกำเริบ รับบริการที่ รพ. (ครั้ง)	ร้อยละ	ผู้ป่วย (คน)	อาการกำเริบ รับบริการที่ รพ. (ครั้ง)	ร้อยละ
	B	A		B	A		B	A		B	A	
เขตสุขภาพที่ 1	0	0	0	3389	3895	114.93	38291	58025	151.54	36498	57770	158.28
เขตสุขภาพที่ 2	0	0	0	3599	3567	99.11	13211	14121	106.89	14119	15696	111.17
เขตสุขภาพที่ 3	0	0	0	3155	3695	117.12	11857	14905	125.71	11951	14933	124.95
เขตสุขภาพที่ 4	1111	1193	107.38	1846	1800	97.51	13558	13433	99.08	15517	14422	92.94
เขตสุขภาพที่ 5	1542	2132	138.26	4806	5168	107.53	18100	21228	117.28	17474	21242	121.56
เขตสุขภาพที่ 6	893	1784	199.78	977	1783	182.5	18152	22650	124.78	18051	22612	125.27
เขตสุขภาพที่ 7	2833	2524	89.09	11288	10096	89.44	17755	18494	104.16	17485	16806	96.12
เขตสุขภาพที่ 8	6153	6883	111.86	3329	3751	112.68	17879	19960	111.64	17129	18774	109.6
เขตสุขภาพที่ 9	0	0	0	0	0	0	19688	22302	113.28	18185	21629	118.94
เขตสุขภาพที่ 10	0	0	0	932	1011	108.48	14567	17381	119.32	13916	17097	122.86
เขตสุขภาพที่ 11	0	0	0	8612	11874	137.88	23548	31837	135.2	22989	32949	143.33
เขตสุขภาพที่ 12	0	0	0	8682	13738	158.24	22075	35803	162.19	22128	40287	182.06
รวม	12532	14516	115.83	50615	60378	119.29	228681	290139	126.87	225442	294217	130.51

หมายเหตุ :: วันที่ประมวลผล :: 3 ตุลาคม 2562

อัตราการเกิดการกำเริบเฉียบพลันในผู้ป่วยโรคปอดอุดกั้นเรื้อรัง (ผู้ป่วยอายุ 40 ปีขึ้นไป) เขตสุขภาพที่ 8 จำแนกรายจังหวัด ปีงบประมาณ 2559-2562

	2559			2560			2561			2562		
จังหวัด	ผู้ป่วยที่มารับบริการรักษา(รพ.)			ผู้ป่วยที่มารับบริการรักษา(รพ.)			ผู้ป่วยที่มารับบริการรักษา(รพ.)			ผู้ป่วยที่มารับบริการรักษา(รพ.)		
	ผู้ป่วย(คน)	อาการกำเริบ รับบริการที่ รพ. (ครั้ง)	ร้อยละ	ผู้ป่วย (คน)	อาการกำเริบ รับบริการที่ รพ. (ครั้ง)	ร้อยละ	ผู้ป่วย (คน)	อาการกำเริบ รับบริการที่ รพ. (ครั้ง)	ร้อยละ	ผู้ป่วย(คน)	อาการกำเริบ รับบริการที่ รพ. (ครั้ง)	ร้อยละ
	B	A		B	A		B	A		B	A	
บึงกาฬ	0	0	0	1770	2309	130.45	1752	2230	127.28	1,665	2,450	147.15
หนองบัวลำภู	0	0	0	0	0	0	1687	1642	97.33	1,747	1,646	94.22
อุดรธานี	4632	5743	123.99	0	0	0	5488	7013	127.79	5,433	6,895	126.91
เลย	0	0	0	0	0	0	2988	2984	99.87	2,790	2,583	92.58
หนองคาย	0	0	0	0	0	0	1507	1742	115.59	1,462	1,592	108.89
สกลนคร	0	0	0	0	0	0	2711	2478	91.41	2,408	2,075	86.17
นครพนม	1521	1140	74.95	1559	1442	92.5	1746	1871	107.16	1,624	1,533	94.4
รวม	6153	6883	111.86	3329	3751	112.68	17879	19960	111.64	17,129	18,774	109.60

หมายเหตุ :: วันที่ประมวลผล :: 3 ตุลาคม 2562

อัตราการเกิดการกำเริบเฉียบพลันในผู้ป่วยโรคปอดอุดกั้นเรื้อรัง(ผู้ป่วยอายุ 40 ปีขึ้นไป) จังหวัดบึงกาฬ จำแนกรายอำเภอ ปีงบประมาณ 2560-2562

B หมายถึง จำนวนผู้ป่วยโรคปอดอุดกั้นเรื้อรังที่มีอายุตั้งแต่ 40 ปีขึ้นไป (PDx = J440 - J449) หน่วยเป็นคน

A หมายถึง จำนวนครั้งของการเข้ารับการรักษาที่ห้องฉุกเฉิน และหรือต้องรักษาแบบผู้ป่วยในโรงพยาบาลด้วยการกำเริบเฉียบพลันของโรคปอดอุดกั้นเรื้อรัง โดยนับเฉพาะ PDx = J440 หรือ J441

อำเภอ	2560			2561			2562		
	ผู้ป่วยที่มารับบริการรักษา(รพ.)			ผู้ป่วยที่มารับบริการรักษา(รพ.)			ผู้ป่วยที่มารับบริการรักษา(รพ.)		
	ผู้ป่วย(คน)	อาการกำเริบ รับบริการที่ รพ.(ครั้ง)	ร้อยละ	ผู้ป่วย(คน)	อาการกำเริบ รับบริการที่ รพ.(ครั้ง)	ร้อยละ	ผู้ป่วย(คน)	อาการกำเริบ รับบริการที่ รพ.(ครั้ง)	ร้อยละ
	B	A		B	A		B	A	
เมืองบึงกาฬ	429	835	194.64	419	688	164.2	450	829	184.22
พรเจริญ	221	227	102.71	226	257	113.72	190	278	146.32
โซ่พิสัย	218	256	117.43	252	296	117.46	221	447	202.26
เซกา	273	407	149.08	240	311	129.58	224	315	140.63
ปากคาด	215	129	60	199	153	76.88	201	226	112.44
บึงโขงหลง	179	218	121.79	168	184	109.52	140	199	142.14
ศรีวิไล	149	161	108.05	160	267	166.88	155	106	68.39
บุ่งคล้า	86	76	88.37	88	74	84.09	84	50	59.52
รวม	1770	2309	130.45	1752	2230	127.28	1665	2450	147.15

หมายเหตุ :: ข้อมูลจาก HDC ไม่มีข้อมูล ปี 2559 วันที่ประมวลผล :: 3 ตุลาคม 2562

อัตราการเกิดการกำเริบเฉียบพลันในผู้ป่วยโรคปอดอุดกั้นเรื้อรัง(ผู้ป่วยอายุ 40 ปีขึ้นไป) จังหวัดหนองบัวลำภู จำแนกรายอำเภอ ปีงบประมาณ 2561-2562

B หมายถึง จำนวนผู้ป่วยโรคปอดอุดกั้นเรื้อรังที่มีอายุตั้งแต่ 40 ปีขึ้นไป (PDx = J440 - J449) หน่วยเป็นคน

A หมายถึง จำนวนครั้งของการเข้ารับการรักษาที่ห้องฉุกเฉิน และหรือต้องรักษาแบบผู้ป่วยในโรงพยาบาลด้วยการกำเริบเฉียบพลันของโรคปอดอุดกั้นเรื้อรัง โดยนับเฉพาะ PDx= J440หรือ J441

อำเภอ	2561			2562		
	ผู้ป่วยที่มาใช้บริการรักษา(รพ.)			ผู้ป่วยที่มาใช้บริการรักษา(รพ.)		
	ผู้ป่วย (คน)	อาการกำเริบ รับบริการที่ รพ. (ครั้ง)	ร้อยละ	ผู้ป่วย(คน)	อาการกำเริบรับบริการ รับบริการที่ รพ.(ครั้ง)	ร้อยละ
	B	A		B	A	
เมืองหนองบัวลำภู	560	508	90.71	514	470	91.44
นากลาง	262	263	100.38	257	136	52.92
โนนสัง	163	179	109.82	234	264	112.82
ศรีบุญเรือง	319	401	125.71	351	401	114.25
สุวรรณคูหา	217	134	61.75	231	233	100.87
นาหว้า	166	157	94.58	160	142	88.75
รวม	1,687	1,642	97.33	1,747	1,646	94.22

หมายเหตุ :: ข้อมูลจาก HDC ไม่มีข้อมูลปี 2558-2560, วันที่ประมวลผล :: 3 ตุลาคม 2562

อัตราการเกิดการกำเริบเฉียบพลันในผู้ป่วยโรคปอดอุดกั้นเรื้อรัง(ผู้ป่วยอายุ 40 ปีขึ้นไป) จังหวัดอุดรธานี จำแนกรายอำเภอ ปีงบประมาณ 2559 และ 2561-2562

B หมายถึง จำนวนผู้ป่วยโรคปอดอุดกั้นเรื้อรังที่มีอายุตั้งแต่ 40 ปีขึ้นไป (PDx = J440 – J449) หน่วยเป็นคน

A หมายถึง จำนวนครั้งของการเข้ารับการรักษาที่ห้องฉุกเฉิน และหรือต้องรักษาแบบผู้ป่วยในโรงพยาบาลด้วยการกำเริบเฉียบพลันของโรคปอดอุดกั้นเรื้อรัง โดยนับเฉพาะ PDx = J440

จังหวัด	2559			2561			2562		
	ผู้ป่วยที่มารับบริการรักษา(รพ.)			ผู้ป่วยที่มารับบริการรักษา(รพ.)			ผู้ป่วยที่มารับบริการรักษา(รพ.)		
	ผู้ป่วย(คน)	อาการกำเริบ รับบริการที่ รพ.(ครั้ง)	ร้อยละ	ผู้ป่วย(คน)	อาการกำเริบ รับบริการที่ รพ.(ครั้ง)	ร้อยละ	ผู้ป่วย(คน)	อาการกำเริบ รับบริการที่ รพ.(ครั้ง)	ร้อยละ
	B	A		B	A		B	A	
เมืองอุดรธานี	1,207	804	66.61	1,275	807	63.29	1310	854	65.19
กุดจับ	370	562	151.89	412	527	127.91	432	350	81.02
หนองวัวซอ	263	311	118.25	281	289	102.85	263	266	101.14
กุมภวาปี	396	508	128.28	572	960	167.83	536	875	163.25
โนนสะอาด	124	136	109.68	182	266	146.15	193	279	144.56
หนองหาน	294	526	178.91	356	605	169.94	363	815	224.52
ทุ่งฝน	62	56	90.32	94	111	118.09	105	112	106.67
ไชยวาน	104	62	59.62	115	114	99.13	93	70	75.27
ศรีธาตุ	170	266	156.47	199	410	206.03	198	507	256.06
วังสามหมอ	154	423	274.68	207	343	165.7	171	327	191.23

บ้านดุง	301	683	226.91	287	676	235.54	312	743	238.14
บ้านฝ่อ	303	468	154.46	405	762	188.15	434	856	197.24
น้ำโสม	137	118	86.13	187	210	112.3	156	145	92.95
เพ็ญ	333	349	104.8	384	375	97.66	376	290	77.13
สร้างคอม	126	292	231.75	129	94	72.87	116	67	57.76
หนองแสง	109	87	79.82	115	181	157.39	107	128	119.63
นายาง	68	38	55.88	80	68	85	77	79	102.6
พิบูลย์รักษ์	72	29	40.28	80	84	105	85	45	52.94
กู่แก้ว	39	25	64.1	59	99	167.8	49	69	140.82
ประจักษ์ ศิลปาคม	0	0	0	69	32	46.38	57	18	31.58
รวม	4,632	5,743	123.99	5,488	7,013	127.79	5,433	6,895	126.91
หมายเหตุ : ข้อมูลจาก HDC ไม่มีข้อมูลปี 2560, วันที่ประมวลผล :: 3 ตุลาคม 2562									

อัตราการเกิดการกำเริบเฉียบพลันในผู้ป่วยโรคปอดอุดกั้นเรื้อรัง(ผู้ป่วยอายุ 40 ปีขึ้นไป) จังหวัดเลย จำแนกรายอำเภอ ปีงบประมาณ 2561-62

B หมายถึง จำนวนผู้ป่วยโรคปอดอุดกั้นเรื้อรังที่มีอายุตั้งแต่ 40 ปีขึ้นไป (PDx = J440 – J449) หน่วยเป็นคน

A หมายถึง จำนวนครั้งของการเข้ารับการรักษาที่ห้องฉุกเฉิน และหรือต้องรักษาแบบผู้ป่วยในโรงพยาบาลด้วยการกำเริบเฉียบพลันของโรคปอดอุดกั้นเรื้อรัง โดยนับเฉพาะ PDx = J440

อำเภอ	2561			2562		
	ผู้ป่วยที่มารับบริการรักษา(รพ.)			ผู้ป่วยที่มารับบริการรักษา(รพ.)		
	ผู้ป่วย (คน)	อาการกำเริบ-รับบริการที่ รพ. (ครั้ง)	ร้อยละ	ผู้ป่วย(คน)	อาการกำเริบ-รับบริการที่ รพ.(ครั้ง)	ร้อยละ
	B	A		B	A	
เมืองเลย	689	540	78.37	705	541	76.74
นาด้วง	80	33	41.25	80	60	75
เชียงคาน	247	269	108.91	228	172	75.44
ปากชม	404	328	81.19	343	314	91.55
ด่านซ้าย	291	192	65.98	252	183	72.62
นาแห้ว	77	78	101.3	73	88	120.55
ภูเรือ	105	54	51.43	110	65	59.09
ท่าลี่	117	217	185.47	114	222	194.74
วังสะพุง	340	467	137.35	291	292	100.34

อัตราการเกิดการกำเริบเฉียบพลันในผู้ป่วยโรคปอดอุดกั้นเรื้อรัง(ผู้ป่วยอายุ 40 ปีขึ้นไป) จังหวัดหนองคาย จำแนกรายอำเภอ ปีงบประมาณ 2561-62

อำเภอ	2561			2562		
	ผู้ป่วยที่มารับบริการรักษา(รพ.)			ผู้ป่วยที่มารับบริการรักษา(รพ.)		
	ผู้ป่วย (คน)	อาการกำเริบ-รับบริการที่ รพ. (ครั้ง)	ร้อยละ	ผู้ป่วย(คน)	อาการกำเริบ-รับบริการที่ รพ.(ครั้ง)	ร้อยละ
	B	A		B	A	
เมืองหนองคาย	356	336	94.38	306	286	93.46
ท่าบ่อ	264	283	107.2	240	267	111.25
โพนพิสัย	297	287	96.63	310	261	84.19
ศรีเชียงใหม่	132	286	216.67	124	210	169.35
สังคม	126	188	149.21	127	198	155.91
สระใคร	68	41	60.29	71	51	71.83
เฝ้าไร่	162	194	119.75	172	202	117.44
รัตนวาปี	68	84	123.53	74	87	117.57
โพธิ์ตาก	34	43	126.47	38	30	78.95
รวม	1,507	1,742	115.59	1,462	1,592	108.89
หมายเหตุ :: ข้อมูลจาก HDC ไม่มีข้อมูลปี 2558-2560, วันที่ประมวลผล :: 3 ตุลาคม 2562						

อัตราการเกิดการกำเริบเฉียบพลันในผู้ป่วยโรคปอดอุดกั้นเรื้อรัง(ผู้ป่วยอายุ 40 ปีขึ้นไป) จังหวัดสกลนคร จำแนกรายอำเภอ ปีงบประมาณ 2561-62

B หมายถึง จำนวนผู้ป่วยโรคปอดอุดกั้นเรื้อรังที่มีอายุตั้งแต่ 40 ปีขึ้นไป (PDx = J440 – J449) หน่วยเป็นคน

A หมายถึง จำนวนครั้งของการเข้ารับการรักษาที่ห้องฉุกเฉิน และหรือต้องรักษาแบบผู้ป่วยในโรงพยาบาลด้วยการกำเริบเฉียบพลันของโรคปอดอุดกั้นเรื้อรัง โดยนับเฉพาะ PDx = J440

อำเภอ	2561			2562		
	ผู้ป่วยที่มารับบริการรักษา(รพ.)			ผู้ป่วยที่มารับบริการรักษา(รพ.)		
	ผู้ป่วย (คน)	อาการกำเริบ-รับบริการที่ รพ. (ครั้ง)	ร้อยละ	ผู้ป่วย(คน)	อาการกำเริบ-รับบริการที่ รพ.(ครั้ง)	ร้อยละ
	B	A		B	A	
เมือง	692	339	48.99	624	270	43.27
กุสุมาลย์	74	72	97.3	79	72	91.14
กุดบาก	50	49	98	55	40	72.73
พรรณานิคม	146	27	18.49	33	23	69.7
พังโคน	215	321	149.3	233	316	135.62
วาริชภูมิ	21	19	90.48	15	11	73.33
นิคมคำน้ำอุน	34	13	38.24	31	28	90.32
วานรนิวาส	237	370	156.12	233	262	112.45
คำตากล้า	56	72	128.57	97	134	138.14

อัตราการเกิดการกำเริบเฉียบพลันในผู้ป่วยโรคปอดอุดกั้นเรื้อรัง(ผู้ป่วยอายุ 40 ปีขึ้นไป) จังหวัดนครพนม จำแนกรายอำเภอ ปีงบประมาณ 2558-62

B หมายถึง จำนวนผู้ป่วยโรคปอดอุดกั้นเรื้อรังที่มีอายุตั้งแต่ 40 ปีขึ้นไป (PDx = J440 – J449) หน่วยเป็นคน

A หมายถึง จำนวนครั้งของการเข้ารับการรักษาที่ห้องฉุกเฉิน และหรือต้องรักษาแบบผู้ป่วยในโรงพยาบาลด้วยการกำเริบเฉียบพลันของโรคปอดอุดกั้นเรื้อรัง โดยนับเฉพาะ PDx = J440

จังหวัด	2559			2560			2561			2562		
	ผู้ป่วยที่มารับบริการรักษา(รพ.)			ผู้ป่วยที่มารับบริการรักษา(รพ.)			ผู้ป่วยที่มารับบริการรักษา(รพ.)			ผู้ป่วยที่มารับบริการรักษา(รพ.)		
	ผู้ป่วย(คน)	อาการกำเริบ รับบริการที่ รพ. (ครั้ง)	ร้อยละ	ผู้ป่วย(คน)	อาการกำเริบ รับบริการที่ รพ. (ครั้ง)	ร้อยละ	ผู้ป่วย(คน)	อาการกำเริบ รับบริการที่ รพ. (ครั้ง)	ร้อยละ	ผู้ป่วย(คน)	อาการกำเริบ รับบริการที่ รพ. (ครั้ง)	ร้อยละ
	B	A		B	A		B	A		B	A	
เมืองนครพนม	223	147	65.92	171	213	124.56	172	129	75	349	332	95.13
ปลาปาก	59	16	27.12	64	29	45.31	91	79	86.81	87	76	87.36
ท่าอุเทน	142	90	63.38	147	88	59.86	148	101	68.24	143	53	37.06
บ้านแพง	83	61	73.49	88	54	61.36	83	52	62.65	68	56	82.35
ธาตุพนม	279	118	42.29	257	94	36.58	216	207	95.83	208	215	103.37
เรณูนคร	141	70	49.65	163	101	61.96	139	285	205.04	125	92	73.6
นาแก	136	118	86.76	165	174	105.45	179	153	85.47	158	141	89.24
ศรีสงคราม	233	338	145.06	223	379	169.96	207	258	124.64	232	317	136.64

[illegible]

(2) อัตราผู้ป่วยโรคปอดอุดกั้นเรื้อรังที่ได้รับการรักษาครบวงจรและได้มาตรฐาน > 60 %

เกณฑ์การรักษาครบวงจรและได้มาตรฐาน ได้แก่

- วินิจฉัยถูกต้องตามมาตรฐานการรักษา (การประเมินสมรรถภาพปอด spirometry)
- มีการติดตามการรักษาเช่น MMRC, CAT score, 6MWT, การฉีดวัคซีนไข้หวัดใหญ่
- มีการประเมินการใช้ยาพ่นควบคุม (controller)
- ให้คำแนะนำการช่วยเหลือผู้ป่วยในผู้ที่ยังสูบ

การประเมินตามเกณฑ์ระดับ A/S, M, F ตามคู่มือตัวชี้วัดที่จัดทำโดยกรมการแพทย์ ต้องประกอบด้วย

	ข้อมูลพื้นฐานในครั้งแรก			ข้อมูลพื้นฐานที่ต้องมีปีละครั้ง		
	F	M	A/S	F	M	A/S
การประเมินสมรรถภาพปอด	+	+	+		+	+
การประเมินการสูบบุหรี่	+	+	+	+	+	+
การติดตาม mMRC	+	+	+	+	+	+
การติดตาม CAT	+	+	+	+	+	+
การติดตามการใช้ยาพ่นควบคุม	+	+	+	+	+	+
การฉีดวัคซีนไข้หวัดใหญ่				+	+	+
การติดตาม 6 MWT		+	+		+	+
การ CXR ยืนยันไม่ใช่ภาวะโรคอื่น			+			+
Pulmonary Rehabilitationเมื่อมี mMRC> 2 หรือ Exacerbation						+

ปีงบประมาณ 2562 พบว่า ในเขตสุขภาพที่ 8 มีการบันทึกข้อมูลในโปรแกรมของกรมการแพทย์เพิ่มมากขึ้นแต่ยังไม่ครอบคลุมทุก รพ. จึงให้ประเมินตนเองตามเกณฑ์ที่กำหนดในแต่ละระดับของ รพ.

อัตราผู้ป่วยโรคปอดอุดกั้นเรื้อรังที่ได้รับการรักษาครบวงจรและได้มาตรฐาน เขตสุขภาพที่ 8

จังหวัด	2560			2561			2562		
	จำนวนผู้ป่วย COPD (J44) อายุตั้งแต่ 40 ปีขึ้นไป (คน) B	จำนวนผู้ป่วย COPD (J44) อายุตั้งแต่ 40 ปีขึ้นไป ประเมินและติดตามครบ 4 ประเด็น (คน) A	ร้อยละ (A/B)* 100	จำนวนผู้ป่วย COPD (J44) อายุตั้งแต่ 40 ปีขึ้นไป (คน) B	จำนวนผู้ป่วย COPD (J44) อายุตั้งแต่ 40 ปีขึ้นไป ประเมินและติดตามครบ 4 ประเด็น (คน) A	ร้อยละ (A/B)* 100	จำนวนผู้ป่วย COPD (J44) อายุตั้งแต่ 40 ปีขึ้นไป (คน) B	จำนวนผู้ป่วย COPD (J44) อายุตั้งแต่ 40 ปีขึ้นไป ประเมินและติดตามครบ 4 ประเด็น (คน) A	ร้อยละ (A/B)* 100
บึงกาฬ	1,770	38	2.15	1,760	305	17.33	1584	601	37.94
หนองบัวลำภู	1549	290	18.72	1710	1221	14.85	1743	432	24.78
อุดรธานี	1,207	987	81.77	1,275	1102	86.43	1619	1196	73.87
เลย	1,488	323	21.70	2318	347	23.76	2,227	780	35.03
หนองคาย	1,463	649	44.36	1,232	576	46.75	1,094	493	45.06
สกลนคร	1933	256	13.24	2088	527	25.23	2275	666	29.27
นครพนม	1559	167	10.71	1760	184	10.45	1,624	216	13.3
รวม	10,969	2710	24.7	12,143	4262	35.1	12166	4384	36.03

ผลการดำเนินงานจากปี 2560-62 พบว่า อัตราผู้ป่วยที่ได้รับการรักษาครบวงจรและได้มาตรฐาน (เป้าหมาย > ร้อยละ 60) ยังต่ำกว่าเกณฑ์เป้าหมายแต่มีแนวโน้มเพิ่มขึ้น จากร้อยละ 24.7, 35.1 เป็นร้อยละ 36.03

อัตราผู้ป่วยโรคปอดอุดกั้นเรื้อรังที่ได้รับการรักษาครบวงจรและได้มาตรฐาน จ.บึงกาฬ

หน่วย บริการ	ปีงบประมาณ 2560			ปีงบประมาณ 2561			ปีงบประมาณ 2562		
	จำนวน ผู้ป่วย COPD (J44) อายุ ตั้งแต่ 40 ปี ขึ้นไป (คน)	จำนวน ผู้ป่วย COPD (J44) อายุตั้งแต่ 40 ปีขึ้นไป ไป ประเมิน และ ติดตาม ครบ 4 ประเด็น (คน)	ร้อยละ	จำนวน ผู้ป่วย COPD (J44) อายุ ตั้งแต่ 40 ปีขึ้นไป (คน)	จำนวน ผู้ป่วย COPD (J44) อายุ ตั้งแต่ 40 ปีขึ้นไป ประเมิน และ ติดตาม ครบ 4 ประเด็น (คน)	ร้อยละ	จำนวน ผู้ป่วย COPD (J44) อายุ ตั้งแต่ 40 ปีขึ้นไป (คน)	จำนวน ผู้ป่วย COPD (J44) อายุ ตั้งแต่ 40 ปีขึ้นไป ประเมิน และ ติดตาม ครบ 4 ประเด็น (คน)	ร้อยละ
	B	A	(A/B)*100	B	A	(A/B)*100	B	A	(A/B)*100
บึงกาฬ	429	14	3.26	419	80	19.09	418	200	47.85
พรเจริญ	221	0	0	226	10	4.42	183	16	8.74
โซพิสัย	218	0	0	252	116	46.03	206	130	63.11
เซกา	273	0	0	248	0	0	218	20	9.17
ปากคาด	215	0	0	199	40	20.1	189	100	52.91
บึงโขงหลง	179	24	13.41	168	1	0.6	136	70	51.47
ศรีวิไล	149	0	0	160	58	36.25	152	58	38.16
บุ่งคล้า	86	0	0	88	0	0	82	7	8.54
รวม	1770	38	2.15	1760	305	17.33	1584	601	37.94

อัตราผู้ป่วยโรคปอดอุดกั้นเรื้อรังที่ได้รับการรักษาครบวงจรและได้มาตรฐาน จ.หนองบัวลำภู

หน่วยบริการ	ปีงบประมาณ 2560			ปีงบประมาณ 2561			ปีงบประมาณ 2562		
	จำนวน ผู้ป่วย COPD (J44) อายุ ตั้งแต่ 40 ปี ขึ้นไป (คน)	จำนวน ผู้ป่วย COPD (J44) อายุ ตั้งแต่ 40 ปีขึ้นไป และมี ติดตาม ครบ 4 ประเด็น (คน)	ร้อยละ	จำนวน ผู้ป่วย COPD (J44) อายุ ตั้งแต่ 40 ปีขึ้นไป (คน)	จำนวน ผู้ป่วย COPD (J44) อายุ ตั้งแต่ 40 ปีขึ้นไป และมี ติดตาม ครบ 4 ประเด็น (คน)	ร้อยละ	จำนวน ผู้ป่วย COPD (J44) อายุ ตั้งแต่ 40 ปีขึ้นไป (คน)	จำนวน ผู้ป่วย COPD (J44) อายุตั้งแต่ 40 ปีขึ้นไป และมี ติดตาม ครบ 4 ประเด็น (คน)	ร้อยละ
	B	A	(A/B)*100	B	A	(A/B)*100	B	A	(A/B)*100
เมือง หนองบัวลำภู	576	324	46.25	565	177	31.33	514	320	62.25
นากลาง	262	0	0.00	266	0	0.00	357	0	0.00
โนนสัง	211	0	0.00	176	0	0.00	234	19	8.12
ศรีบุญเรือง	305	10	1.70	330	66	20.00	347	93	26.80
สุวรรณคูหา	209	7	2.99	218	280	5.05	233	3	1.30
นาหว้า	146	0	0.00	168	365	0.00	160	0	0.00
รวม	1549	290	18.72	1710	1221	14.85	1743	432	24.78

อัตราผู้ป่วยโรคปอดอุดกั้นเรื้อรังที่ได้รับการรักษาครบวงจรและได้มาตรฐาน จ.อุดรธานี

หน่วยบริการ	ปีงบประมาณ 2560			ปีงบประมาณ 2561			ปีงบประมาณ 2562		
	จำนวน ผู้ป่วย COPD (J44) อายุ ตั้งแต่ 40 ปี ขึ้นไป (คน)	จำนวน ผู้ป่วย COPD (J44) อายุ ตั้งแต่ 40 ปีขึ้นไป ประเมิน และ ติดตาม ครบ 4 ประเด็น (คน)	ร้อยละ	จำนวน ผู้ป่วย COPD (J44) อายุ ตั้งแต่ 40 ปีขึ้นไป (คน)	จำนวน ผู้ป่วย COPD (J44) อายุ ตั้งแต่ 40 ปีขึ้นไป ประเมิน และ ติดตาม ครบ 4 ประเด็น (คน)	ร้อยละ	จำนวน ผู้ป่วย COPD (J44) อายุ ตั้งแต่ 40 ปีขึ้นไป (คน)	จำนวน ผู้ป่วย COPD (J44) อายุตั้งแต่ 40 ปีขึ้นไป ประเมิน และ ติดตาม ครบ 4 ประเด็น (คน)	ร้อยละ
	B	A	(A/B)*100	B	A	(A/B)*100	B	A	(A/B)*100
เมืองอุดรธานี	1,207	987	81.77	1,275	1102	86.43	1310	1140	87.02
ศรีธาตุ							193	1	0.51
สร้างคอม							116	55	47.41
รวม	1,207	987	81.77	1,275	1102	86.43	1619	1196	73.87

อัตราผู้ป่วยโรคปอดอุดกั้นเรื้อรังที่ได้รับการรักษาครบวงจรและได้มาตรฐาน จ.เลย

หน่วยบริการ	ปีงบประมาณ 2560			ปีงบประมาณ 2561			ปีงบประมาณ 2562		
	จำนวน ผู้ป่วย COPD (J44) อายุตั้งแต่ 40 ปีขึ้นไป (คน)	จำนวน ผู้ป่วย COPD (J44) อายุตั้งแต่ 40 ปีขึ้นไป ประเมิน และ ติดตาม ครบ 4 ประเด็น (คน)	ร้อยละ	จำนวน ผู้ป่วย COPD (J44) อายุตั้งแต่ 40 ปีขึ้นไป (คน)	จำนวน ผู้ป่วย COPD (J44) อายุตั้งแต่ 40 ปีขึ้นไป ประเมิน และ ติดตาม ครบ 4 ประเด็น (คน)	ร้อยละ	จำนวน ผู้ป่วย COPD (J44) อายุตั้งแต่ 40 ปีขึ้นไป (คน)	จำนวน ผู้ป่วย COPD (J44) อายุตั้งแต่ 40 ปีขึ้นไป ประเมิน และ ติดตาม ครบ 4 ประเด็น (คน)	ร้อยละ
	B	A	(A/B)*100	B	A	(A/B)*100	B	A	(A/B)*100
รพ.เลย	391	171	43.73	386	241	26.60	353	215	58.93
รพ.นาด้วง	49	11	22.44	85	12	15.79	72	35	48.62
รพ.เชียงคาน	118	17	14.40	243	15	7.08	189	50	26.46
รพ.ปากชม	104	19	18.26	384	10	2.81	383	38	9.93
รพ.นาแห้ว	53	8	15.09	185	11	15.95	75	22	29.34
รพ.ท่าลี่	43	10	18.86	104	20	13.26	92	43	46.74
รพ.วังสะพุง	256	12	4.68	341	125	41.24	274	144	52.56
รพ.ภูกระดึง	78	7	8.97	114	17	17.35	94	40	42.56
รพ.ภูหลวง	45	5	11.11	103	8	7.77	99	12	12.13
รพ.ผาขาว	65	14	21.53	156	10	6.54	130	43	33.08
รพ.ด่านซ้าย	196	14	7.14	261	11	4.42	216	39	18.06
รพ.เอราวัณ	95	13	13.68	102	12	33.33	95	29	30.53
รพ.หนองหิน	42	20	47.61	70	25	35.72	97	45	46.40
รพ.ภูเรือ	75	16	21.33	103	18	20.29	88	35	39.78
รวม	1,488	323	21.70	2318	347	23.76	2,227	780	35.03

อัตราผู้ป่วยโรคปอดอุดกั้นเรื้อรังที่ได้รับการรักษาครบวงจรและได้มาตรฐาน จ.หนองคาย

หน่วยบริการ	ปีงบประมาณ 2560			ปีงบประมาณ 2561			ปีงบประมาณ 2562		
	จำนวน ผู้ป่วย COPD (J44) อายุ ตั้งแต่ 40 ปี ขึ้นไป (คน)	จำนวน ผู้ป่วย COPD (J44) อายุ ตั้งแต่ 40 ปีขึ้นไป ประเมิน และ ติดตาม ครบ 4 ประเด็น (คน)	ร้อยละ	จำนวน ผู้ป่วย COPD (J44) อายุตั้งแต่ 40 ปีขึ้นไป (คน)	จำนวน ผู้ป่วย COPD (J44) อายุ ตั้งแต่ 40 ปีขึ้นไป ประเมิน และ ติดตาม ครบ 4 ประเด็น (คน)	ร้อยละ	จำนวน ผู้ป่วย COPD (J44) อายุตั้งแต่ 40 ปีขึ้นไป (คน)	จำนวน ผู้ป่วย COPD (J44) อายุตั้งแต่ 40 ปีขึ้นไป ประเมิน และ ติดตาม ครบ 4 ประเด็น (คน)	ร้อยละ
	B	A	(A/B)*100	B	A	(A/B)*100	B	A	(A/B)*100
หนองคาย	314	310	98.73	328	321	97.87	216	212	98.15
ท่าบ่อ	263	255	96.96	171	158	92.40	178	91	51.12
โพนพิสัย	281	0	0.00	288	0	0.00	232	10	4.31
ศรีเชียงใหม่	114	84	73.68	106	77	72.64	105	82	78.10
สังคม	96	0	0.00	75	0	0.00	69	0	0.00
สระใคร	71	0	0.00	59	0	0.00	59	44	74.58
เผ้าไร่	267	0	0.00	162	0	0.00	139	27	19.42
รัตนวาปี	24	0	0.00	23	0	0.00	69	0	0.00
โพธิ์ตาก	33	0	0.00	20	20	100	27	27	100
รวม	1,463	649	44.36	1,232	576	46.75	1,094	493	45.06

อัตราผู้ป่วยโรคปอดอุดกั้นเรื้อรังที่ได้รับการรักษาครบวงจรและได้มาตรฐาน จ.สกลนคร

หน่วยบริการ	ปีงบประมาณ 2560			ปีงบประมาณ 2561			ปีงบประมาณ 2562		
	จำนวน ผู้ป่วย COPD (J44) อายุ ตั้งแต่ 40 ปีขึ้นไป (คน)	จำนวนผู้ป่วย COPD (J44) อายุตั้งแต่ 40 ปีขึ้นไป ประเมินและ ติดตามครบ 4 ประเด็น (คน)	ร้อยละ	จำนวน ผู้ป่วย COPD (J44) อายุ ตั้งแต่ 40 ปีขึ้นไป (คน)	จำนวน ผู้ป่วยCOPD (J44) อายุ ตั้งแต่ 40 ปี ขึ้นไป ประเมินและ ติดตามครบ 4 ประเด็น (คน)	ร้อยละ	จำนวน ผู้ป่วย COPD (J44) อายุ ตั้งแต่ 40 ปีขึ้นไป (คน)	จำนวน ผู้ป่วยCOPD (J44) อายุ ตั้งแต่ 40 ปี ขึ้นไป ประเมินและ ติดตามครบ 4 ประเด็น (คน)	ร้อยละ
	B	A	(A/B)*100	B	A	(A/B)*100	B	A	(A/B)*100
เมือง	167	42	25.14	199	95	47.73	259	119	63.63
รพ.กุสุมาลย์	32	24	75	39	31	79.48	42	34	80.95
กุตบาก									
พรรณนิคม	114	0	0	138	67	48.55	160	69	43.12
พังโคน	233	0	0	295	0	0	312	0	0
รพ.วาริชภูมิ	114	0	0	128	0	0	140	2	1.42
รพ.นิคมน้ำอุ่น	43	0	0	42	11	26.19	37	0	0
วานรนิวาส	184	0	0.00	187	23	12.19	193	36	18.65
คำตากล้า									
บ้านม่วง	250	0	0	274	50	18.25	290	100	34.4
อากาศอำนวย									
สว่างแดนดิน	341	128	37.2	375	162	43.2	407	198	48.6
ส่องดาว	๑๔๔	๐	0	๙๖	๐	๐	๙๕	๐	๐
เต่างอย	๔๒	๒๐	๔๗.๖๗	๔๓	๑๓	๓๐.๒๓	๕๓	๓๐	๕๖.๖๐
โคกศรีสุพรรณ	๕๙	๐	๐	๖๕	๑๘	๒๗.๖๙	๗๒	๑๘	๒๕.๐๐
เจริญศิลป์	85	0	0	78	0	0	72	2	2.78
โพนนาแก้ว	91	30	32.9	98	35	35.71	110	37	33.63
ภูพาน	34	12	35.29	31	22	70.97	33	21	63.63
รวม	1933	256	13.24	2088	527	25.23	2275	666	29.27

อัตราผู้ป่วยโรคปอดอุดกั้นเรื้อรังที่ได้รับการรักษาครบวงจรและได้มาตรฐาน จ.นครพนม

หน่วยบริการ	ปีงบประมาณ 2560			ปีงบประมาณ 2561			ปีงบประมาณ 2562		
	จำนวน ผู้ป่วย COPD (J44) อายุตั้งแต่ 40 ปีขึ้นไป (คน)	จำนวน ผู้ป่วย COPD (J44) อายุตั้งแต่ 40 ปีขึ้นไป และ ติดตาม ครบ 4 ประเด็น (คน)	ร้อยละ	จำนวน ผู้ป่วย COPD (J44) อายุตั้งแต่ 40 ปีขึ้นไป (คน)	จำนวน ผู้ป่วย COPD (J44) อายุตั้งแต่ 40 ปีขึ้นไป และ ติดตาม ครบ 4 ประเด็น (คน)	ร้อยละ	จำนวน ผู้ป่วย COPD (J44) อายุตั้งแต่ 40 ปีขึ้นไป (คน)	จำนวน ผู้ป่วย COPD (J44) อายุตั้งแต่ 40 ปีขึ้นไป และ ติดตาม ครบ 4 ประเด็น (คน)	ร้อยละ
	B	A	(A/B)*100	B	A	(A/B)*100	B	A	(A/B)*100
เมื่อนครพนม	171	122	71.34	327	152	46.48	349	208	59.59
ปลาปาก	64	0	0	95	0	0	87	1	1.149
ท่าอุเทน	147	1	0.56	152	0	0	143	0	0
บ้านแพง	88	0	0	94	0	0	68	0	0
ธาตุพนม	257	35	13.16	227	26	11.45	208	22	10.57
เรณูนคร	163	0	0	138	0	0	125	3	2.4
นาแก	165	0	0	192	0	0	158	0	0
ศรีสงคราม	223	0	0	230	2	0.86	232	0	0
นาหว้า	74	1	1.35	53	0	0	42	2	4.76
โพนสวรรค์	132	0	0	170	0	0	143	0	0
นาทม	57	3	5.26	67	4	5.97	57	0	0
วังยาง	18	5	27.77	15	0	0	12	2	16.66
รวม	1559	167	10.71	1760	184	10.45	1,624	216	13.3

ลำดับ	ตัวชี้วัดที่เกี่ยวข้อง COPD & Asthma ในโปรแกรม Cockpit ปี 62	ค่าเป้าหมาย	R8เป้าหมาย	ผลงาน	อัตรา	บก	นภ	อด	ลย	นค	สน	นพ
1	อัตราการรับไว้รักษาในโรงพยาบาลด้วยอาการกำเริบเฉียบพลันใน COPD	100	20603	3846	18.67	29.32	8.02	23.08	21.6	20.97	16.68	1.69
2	อัตราการกำเริบเฉียบพลันในผู้ป่วย COPD (อายุ 40 ปีขึ้นไป)	110	20603	3846	18.67	29.32	8.02	23.08	21.6	20.97	16.68	1.69
3	อัตราผู้ป่วย COPD ที่ได้รับการรักษาครบวงจรและได้มาตรฐาน*	60										
4	ร้อยละของประชากรอายุตั้งแต่ 60 ปีขึ้นไปที่ได้รับการคัดกรอง COPD	50	696692	185730	26.66	40.56	31.93	9.9	2.46	41.21	42.42	44.58
5	อัตราการป่วยตายด้วยการกำเริบเฉียบพลันในผู้ป่วย COPD	4	0	0								0
6	ร้อยละของผู้ป่วย COPD ที่ได้รับวัคซีนป้องกันไข้หวัดใหญ่ตามข้อบ่งชี้	100	20926	2879	13.76	0	0.06	21.88	0.3	23.4	27.82	5.68
7	ร้อยละของผู้ป่วย COPD ที่เลิกบุหรี่ได้ > 6 เดือน	80	20926	522	2.49	0	0.64	4.96	0	3.53	2.33	2.51
8	อัตราการกำเริบเฉียบพลันในผู้ป่วย Asthma อายุ 15 ปีขึ้นไป	10	43245	1523	3.52	3.51	0.83	5.19	1.33	2.39	4.47	2.08
8	อัตราการมีคลินิกโรค Asthma ครบวงจรและได้มาตรฐาน	100										
10	อัตราการรับไว้รักษาในโรงพยาบาลของผู้ป่วยโรคหืดอายุ 15 ปีขึ้นไป	5	43195	1508	3.49	3.51	0.83	5.19	1.33	2.39	4.47	1.88
11	ร้อยละของผู้ป่วย Asthma อายุ 15 ปีขึ้นไป ที่ได้รับวัคซีนป้องกันไข้หวัดใหญ่ตามข้อบ่งชี้	100	43195	5250	12.15	0	0.15	17.72	0.41	16.82	21.36	1.06
12	ร้อยละของผู้ป่วย Asthma ที่เลิกบุหรี่ได้ > 6 เดือน	80	64066	507	0.79	0	0.24	0.8	0	1.52	1.16	0.69
13	อัตราการกำเริบเฉียบพลันในผู้ป่วย Asthma เด็ก อายุ <15 ปี	10	20821	532	2.56	3.3	0.52	3.62	1.05	3	2.27	1.79
14	อัตราการรับไว้รักษาในโรงพยาบาลของผู้ป่วย Asthma เด็ก อายุ <15 ปี	5	20821	532	2.56	3.3	0.52	3.62	1.05	3	2.27	1.79
15	ร้อยละของผู้ป่วย Asthma เด็กอายุ <15 ปี ที่ได้รับวัคซีนป้องกันไข้หวัดใหญ่ตามข้อบ่งชี้	100	20821	1362	6.54	0	0	4.01	0.31	11.99	12.77	2.31

3. รางวัลสาขาที่ได้รับจากเวทีต่างๆ ทั้งระดับเขต/ภาค/ประเทศ

มอบโล่รางวัลผลงานดีเด่นระดับเขต ในการประชุมวิชาการประจำปี 2562

๑๒. COPD ok



โล่ประกาศเกียรติคุณ

จังหวัดหนองบัวลำภู

ผลงาน Service Plan สาขา COPD

ดีเยี่ยม

ระดับเขต ปี ๒๕๖๒

(นายชาญวิทย์ ทรัพย์)

ผู้ตรวจราชการกระทรวงสาธารณสุข เขตสุขภาพที่ ๘

๑๒. COPD ok



เกียรติบัตรประกาศเกียรติคุณ

จังหวัดสกลนคร

ผลงาน Service Plan สาขา COPD

ดีเด่น

ระดับเขต ปี ๒๕๖๒

(นายชาญวิทย์ ทรัพย์)

ผู้ตรวจราชการกระทรวงสาธารณสุข เขตสุขภาพที่ ๘



เกียรติบัตรประกาศเกียรติคุณ

จังหวัดเลย

ผลงาน Service Plan สาขา COPD

ดีมาก

ระดับเขต ปี ๒๕๖๒

(นายชาญวิทย์ ทรัพย์)

ผู้ตรวจราชการกระทรวงสาธารณสุข เขตสุขภาพที่ ๘



เกียรติบัตรประกาศเกียรติคุณ

จังหวัดนครพนม

ผลงาน Service Plan สาขา COPD

ดี

ระดับเขต ปี ๒๕๖๒

(นายชาญวิทย์ ทรัพย์)

ผู้ตรวจราชการกระทรวงสาธารณสุข เขตสุขภาพที่ ๘



เกียรติบัตรประกาศเกียรติคุณ

จังหวัดหนองคาย

ผลงาน Service Plan สาขา COPD

ดี

ระดับเขต ปี ๒๕๖๒

(นายชาญวิทย์ ทรัพย์)

ผู้ตรวจราชการกระทรวงสาธารณสุข เขตสุขภาพที่ ๘



เกียรติบัตรประกาศเกียรติคุณ

จังหวัดอุดรธานี

ผลงาน Service Plan สาขา COPD

ดี

ระดับเขต ปี ๒๕๖๒

(นายชาญวิทย์ ทรัพย์)

ผู้ตรวจราชการกระทรวงสาธารณสุข เขตสุขภาพที่ ๘

4. ปัญหา/อุปสรรค/ข้อเสนอแนะ ตาม 6 building block plus

6 Building Blocks +	ปัญหา/อุปสรรค
การจัดบริการสุขภาพ (Health Service delivery)	<ul style="list-style-type: none"> - ผู้ป่วยยังเข้าไม่ถึงระบบบริการคลินิก - อัตราการคัดกรอง COPD ต่ำ รายที่ผิดปกติไม่ได้รับการส่งต่อเพื่อวินิจฉัย - คลินิก COPD ครบวงจรและได้มาตรฐานต่ำกว่าเกณฑ์ <ul style="list-style-type: none"> ○ การวินิจฉัยโรค/การให้รหัสโรคที่ไม่ถูกต้อง ○ ผู้ป่วยไม่ได้ตรวจ spirometry เพราะไม่มีเครื่องมือตรวจ ไม่มี จนท.ตรวจ ไม่มีการส่งต่อ/เดินทางลำบาก ○ อัตราการได้รับ Flu vaccine ต่ำกว่าเป้าหมาย ○ ผู้ป่วยสูบบุหรี่เลิกยากหรือสมาชิกใน ครอบครัวสูบบุหรี่ - การเข้าถึงบริการเมื่อมีภาวะฉุกเฉิน รพ.สต.ไม่มียาพ่นฉุกเฉิน ไม่มีอุปกรณ์การพ่นยา เครื่องพ่นยา และขาดแนวปฏิบัติ - ยังไม่มีคลินิกเลิกบุหรี่ชัดเจน ให้บริการโดยให้คำแนะนำในคลินิก
ระบบสารสนเทศ (Information system)	<ul style="list-style-type: none"> - โปรแกรมการบันทึกข้อมูลมีหลายโปรแกรม เนื้อหาซ้ำซ้อน เพิ่มภาระงาน การลงข้อมูลในระบบต่างๆ ยุ่งยาก ไม่สะดวกในการใช้ ไม่ทราบแนวทางการลงที่ถูกต้อง ควรมีโปรแกรมหลักเพียงโปรแกรมเดียว (Hosxp, Easy Asthma/COPD clinic, COPD quality of care (กรมการแพทย์)) - โปรแกรม COPD quality of care ประมวลผลช้า - Cockpit ยังไม่สามารถประมวลผลได้ครบทุก KPI
กำลังคนด้านสุขภาพ (Health Work fore)	<ul style="list-style-type: none"> - ขาดแคลนบุคลากร : Chest man (อุดรฯ 3, หนองคาย 1) - พยาบาลประจำคลินิก (ย้าย/รับผิดชอบหลายงาน) - จนท.ตรวจ spirometry มีจำนวนน้อย ไม่อยากไปอบรม/หน่วยงานไม่สนับสนุน
การเงินการคลังสาธารณสุข (Financing)	<ul style="list-style-type: none"> - ขาดงบประมาณสนับสนุนเครื่องมือ เครื่องพ่นยาฉุกเฉิน และอุปกรณ์ต่างๆ ในคลินิก รวมทั้งการจัดกิจกรรม/โครงการต่างๆ - ยากำหนดใช้ราคาแพง/ งบประมาณจำกัด
ผลิตภัณฑ์ทางการแพทย์ วัคซีนและเทคโนโลยี	<ul style="list-style-type: none"> - วัคซีนป้องกันไข้หวัดใหญ่ไม่ทั่วถึง - รพ.สต.ไม่มียาพ่นฉุกเฉิน ไม่มีอุปกรณ์การพ่นยา และขาดแนวปฏิบัติ

	<ul style="list-style-type: none"> - ขาดเครื่องมือตรวจ (spirometer) - มีเครื่อง spirometer โดยได้รับบริจาค แต่ไม่ได้มาตรฐาน อุปกรณ์ไม่พร้อมใช้จึงยังไม่ได้ให้บริการ - รพช.มีข้อจำกัดในการเลือกैया เนื่องจากงบประมาณ จึงต้องส่งคนไข้ไปรับยาที่ รพท./รพศ.
การอภิบาลระบบสุขภาพ (Leadership & Governance)	<ul style="list-style-type: none"> - SP นี้ไม่ใช่จุดเน้น/ยุทธศาสตร์ของกระทรวง จึงไม่ค่อยได้รับความสำคัญจากผู้บริหารหรือผู้ที่เกี่ยวข้อง การมอบหมายงานไม่ชัดเจน/ไม่ต่อเนื่อง นโยบายไม่ถึงผู้ปฏิบัติ ขาดการติดตามการสนับสนุนการดำเนินงานเครือข่ายภายในจังหวัด - นโยบาย Flu vaccine เป็น 1st priority ยังไม่สามารถปฏิบัติได้จริง ไม่มีแนวทางชัดเจน - ขาดการบูรณาการงานร่วมกับ SP สาขาอื่นๆ
การมีส่วนร่วมของชุมชน/ท้องถิ่น และภาคีเครือข่าย (Participation)	<ul style="list-style-type: none"> - ขาดการมีส่วนร่วมของชุมชนในการแก้ปัญหาของโรค - รพ.บางแห่งยังไม่ให้ความสำคัญในการลงโปรแกรม และการส่งผู้ป่วยที่ผิดปกติให้ได้รับการวินิจฉัยด้วยการเป่าSpiro - ยังขาดการประสานงาน ขอความร่วมมือจาก อปท. - ขาดการมีส่วนร่วมของผู้ป่วย ญาติหรือผู้ดูแล/ อสม. ในการช่วยเหลือการใช้ยาสำหรับผู้ป่วยโดยเฉพาะผู้สูงอายุ - ติดตามเยี่ยมบ้าน ติดตามการรักษาต่อเนื่อง

ผู้รายงาน นางสาวนิภาพร หอมหวล

ตำแหน่ง พยาบาลวิชาชีพชำนาญการ

16 /10/2562

โทร 064-991-4622 e-mail auiy.28@hotmail.com